

# A la découverte de la biodiversité des sites Natura 2000

Roches de Penmarc'h | Archipel des Glénan | Dunes et côtes de Trévignon



**AGENCE FRANÇAISE  
POUR LA BIODIVERSITÉ**  
ÉTABLISSEMENT PUBLIC DE L'ÉTAT

Comité Régional des Fiches Maritimes  
et des Elevages Marins de Bretagne



**Tregunc**  
Terre marine



# LES SITES NATURA 2000 EN MER – FINISTÈRE SUD

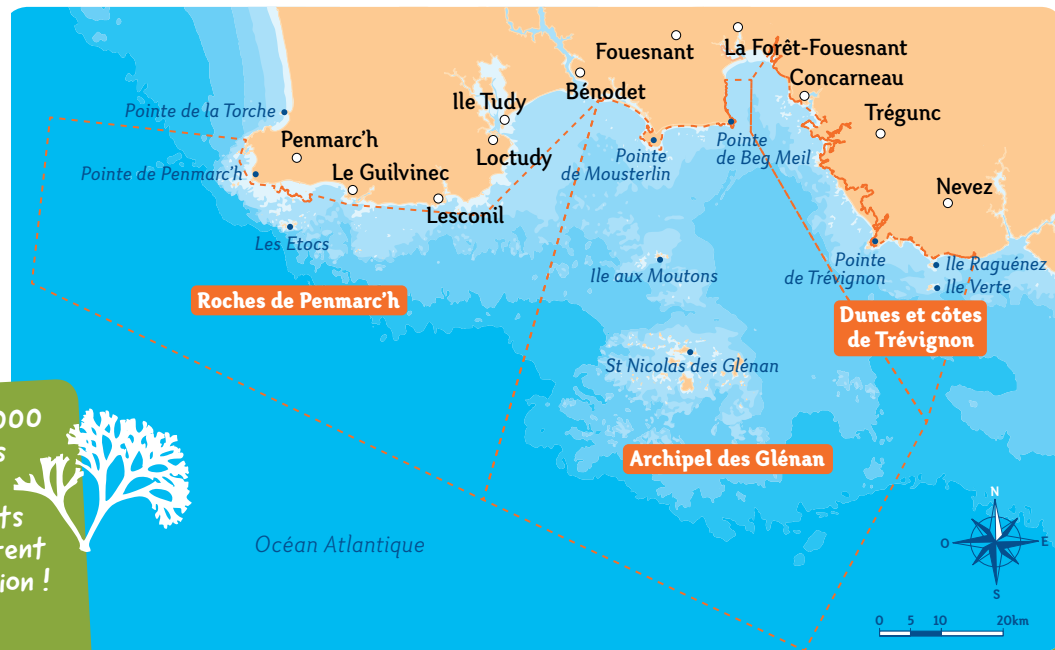


Le réseau Natura 2000 est issu des directives européennes « Oiseaux » et « Habitats Faune Flore ». L'objectif est de préserver la diversité et le bon état écologique des habitats et espèces d'intérêt communautaire, tout en tenant compte des exigences sociales, économiques et culturelles des territoires.

En France, le réseau de sites Natura 2000 terrestres et marins est géré par des acteurs locaux et l'Agence française pour la biodiversité. Les trois sites Natura 2000

de Penmarc'h – Glénan – Trévignon couvrent un périmètre de 1130 km<sup>2</sup> essentiellement marin, comptant plus de 20 habitats et 80 espèces protégés.

Des plans de gestion appelés documents d'objectifs ont été validés en 2014 pour chacun de ces sites. Ils définissent notamment les actions à mener pour assurer la compatibilité des activités humaines avec la préservation des écosystèmes.



Les gestionnaires des sites Natura 2000 Penmarc'h-Glénan-Trévignon vous proposent de découvrir, grâce à ce document, les principaux habitats et espèces protégés et vous souhaitent un bon séjour sur ces sites d'exception !



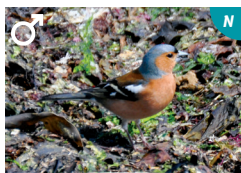


# LES OISEAUX TERRESTRES

Sédentaires ou migrateurs, ces oiseaux peuvent faire escale sur les dunes, dans les landes ou les zones humides, pour s'y nourrir, s'y reposer, ou y nicher.

 Insectes, graines, autres oiseaux, mammifères et poissons

**N** : Oiseau nicheur entre mars et août sur le littoral du Finistère sud



**Pinson des arbres**  
Plumes blanches sur les ailes, bavard !



**Chardonneret élégant**  
Adeptes de la fleur fanée de chardon



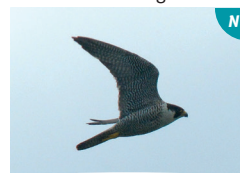
**Verdier d'Europe**  
Trait jaune vif sur l'aile



**Linotte mélodieuse**  
Gazouillement très mélodieux



**Hirondelle des fenêtres**  
Liseré blanc entre les ailes et la queue



**Faucon pèlerin**  
Grand prédateur d'oiseaux en vol



**Alouette des champs**  
Reste chanter en vol stationnaire



**Tarier pâle**  
Se perche, surveille et attend sa proie



**Traquet motteux**  
Niche près des rochers ou murets



**Rouge queue noir**  
Effectue des sauts de puce pour se nourrir



**Hirondelle de rivage**  
Affectionne les dunes hautes



**Etourneau sansonnet**  
Se nourrit parfois dans la laisse de mer



**Pipit maritime**  
À l'envol crie « pit-pit-pit »



**Bergeronnette grise**  
Balancement incessant de sa queue



**Bergeronnette des ruisseaux**  
Ventre jaune, balancement incessant de sa queue



**Martin pêcheur**  
Farouche décolle au ras de l'eau, à grande vitesse



**Hirondelle rustique ou des cheminées**  
Deux plumes de la queue très longues



**Corneille noire**  
Prédateur, profite des débris et des charognes

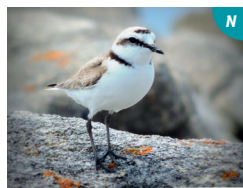
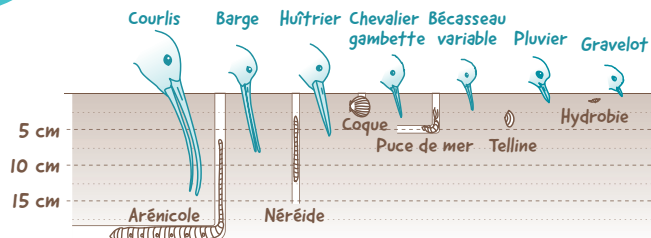


Soyez curieux, prenez le temps d'observer leur activité.

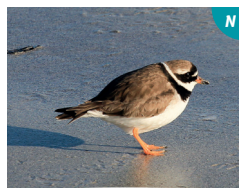
# LES OISEAUX DE L'ESTRAN

L'estran est la zone de balancement des marées. Il peut être sableux, rocheux ou vaseux. Les limicoles sont des oiseaux caractéristiques de ces milieux. Taille de becs et hauteur de pattes sont adaptées à leur zone de pêche. Chaque bec permet de capturer une proie spécifique, à chacun son menu !

 Mollusques – invertébrés



**Gravelot à collier interrompu**  
Joue au blessé pour vous éloigner du nid



**Grand gravelot**  
Masque de zorro



**Bécasseau variable**  
Ventre noir en été



**Bécasseau maubèche**  
Apparence trapue



**Bécasseau sanderling**  
En groupe sur les plages



**Tourne-pierre à collier**  
Peu farouche



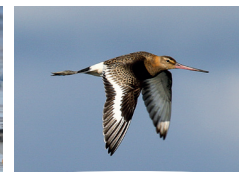
**Chevalier guignette**  
Virgule blanche qui remonte devant l'aile



**Chevalier gambette**  
Assez courant – sur le qui-vive !



**Pluvier argenté**  
Œil bien noir – allure bonhomme !



**Barge à queue noire**  
Assez grande – bec rose foncé



**Barge rousse**  
Migratrice jusqu'à 12 000 km sans escale !



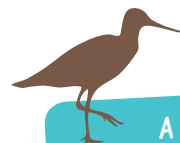
**Courlis cendré**  
Long bec courbé



**Courlis corlieu**  
Tête brune avec trait jaunâtre au centre



**Huitrier-pie**  
Mangeurs de coquillages mais pas d'huitres !



A marée basse, ils se nourrissent.  
A marée haute, ils se reposent, chuuut !



# LES OISEAUX DU LITTORAL

Ces oiseaux peuvent être observés dans les estuaires, en bord de mer ainsi qu'au large. Bons nageurs ou bons marcheurs, ils s'adaptent à différents milieux.

 Poissons, invertébrés, mollusques, déchets, autres

## LES MOUETTES

La tête se colore en noir en période nuptiale



**Mouette rieuse**

Niche en grande colonie

## LES GOÉLANDS

Le Finistère sud a une importance européenne pour la conservation de ces espèces.



**Goéland marin**

Le plus grand, pattes roses,  $\frac{1}{4}$  des populations françaises nichent en Bretagne



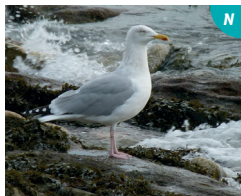
**Goéland brun**

Migrateur, pattes jaunes,  $\frac{1}{4}$  des populations françaises niche en Finistère sud



**Mouette mélanocéphale**

Ailes gris clair



**Goéland argenté**

Le plus commun, il se raréfie en milieu naturel



**Jeune goéland**

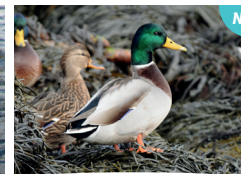
Appelé grisard

## AUTRES ÉCHASSIERS, CANARDS, OIES



**Avocette élégante**

Très élégante, en escale sur ces sites



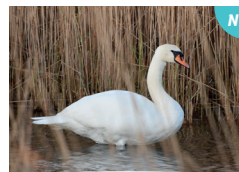
**Canard colvert**

Femelle au plumage discret



**Aigrette garzette**

Longues plumes (aigrettes) sur la tête



**Cygne tuberculé**

Un de nos plus gros oiseaux



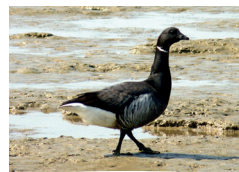
**Foulque macroule**

Plutôt dans les marais saumâtres



**Héron cendré**

Attend sa proie immobile



**Bernache cravant**

Donne une ambiance sonore aux vasières en hiver



**Poule d'eau**

Couple fidèle jusqu'à la mort



**Spatule blanche**

Drôle de bec en forme de pelle



**Tadorne de Belon**

Absent pendant la mue de son plumage

Les observer oui, les nourrir non. Ils pourraient devenir beaucoup moins mignons et trop forts pour les autres!

# LES OISEAUX MARINS

Ces oiseaux sont de très bons pêcheurs particulièrement adaptés à la vie au large. Selon leur morphologie et l'étanchéité du plumage, ils peuvent survoler la mer et plonger à la vue de leurs proies, ou chasser en apnée prolongée.

 Poissons, crustacés



N

**Grand cormoran**

Étend ses ailes pour les sécher



N

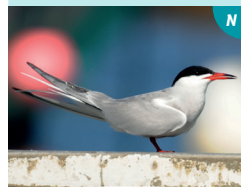
**Cormoran huppé**

Espèce marine uniquement



**Fou de Bassan**

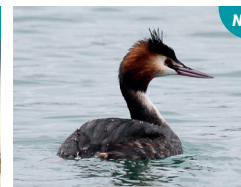
Plonge en piqué à 90 km/h



N

**Sterne pierregarin**

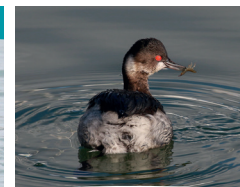
Bec et pattes rouges



N

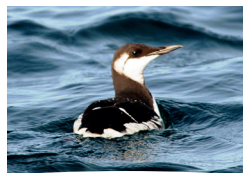
**Grèbe huppé**

Pas à l'aise en vol ni à terre



**Grèbe à cou noir**

Œil rouge, commun



**Guillemot de Troil**

Bec pointu, très menacé



**Petit pingouin**

Bec épais barré de blanc



**Macareux moine**

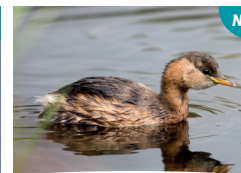
Perroquet de mer !  
Étonnant, rare !



N

**Sterne caugek**

1/3 des populations françaises  
niche en Bretagne



N

**Grèbe castagneux**

Flotte comme un bouchon,  
bec court



**Plongeon arctique**

Dessus de la tête  
bosselé sur l'avant



**Puffin des anglais**

Dos noir, ventre tout blanc



**Puffin cendré**

Oiseau marin du large



**Océanite tempête**

Tache blanche sur le croupion




N

**Sterne de Dougall**

La plus rare. L'île aux Moutons  
accueille la plus grande  
colonie française

## LES STERNES

 Débarquement interdit  
sur une partie de l'île  
aux Moutons et sur les  
ilots d'avril à fin août

## LES PLONGEONS ET GRÈBES

La Bretagne est la première région de France  
pour l'accueil de ces oiseaux.

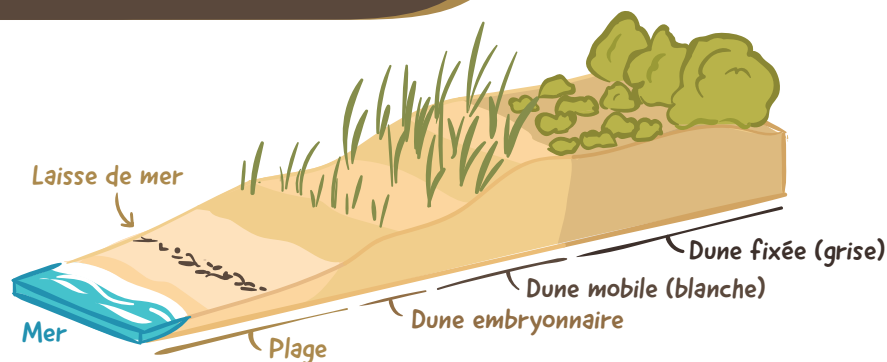


Les pêcheurs sont très attentifs  
aux regroupements de ces oiseaux  
dans des « chasses ».  
Ils indiquent que le poisson est là !



# LA DUNE EMBRYONNAIRE ET LA LAISSE DE MER

C'est ici que la dune commence à se former. Des espèces animales se sont adaptées à ces habitats mobiles et fragiles. Trois quarts d'entre elles sont détritivores (elles décomposent les algues et charognes échouées). Ces habitats ont un rôle dans la productivité marine, la dépollution naturelle des plages et la lutte contre l'érosion par le maintien du sable.



## LA LAISSE DE MER

Elle héberge environ 70 espèces incapables de vivre ailleurs que dans cet habitat.



Capsules d'œufs (raies, bulots) et os de seiche



Tourne-pierre  
À table !



Arroche des sables  
Feuilles grises argentées



Pourpier de mer  
Feuilles en 4 lignes



Grande Nébrie  
Très rare



Cadavre de phoque gris  
Hôte de coéloptères



Cakilier maritime  
Famille des choux



## LA DUNE EMBRYONNAIRE

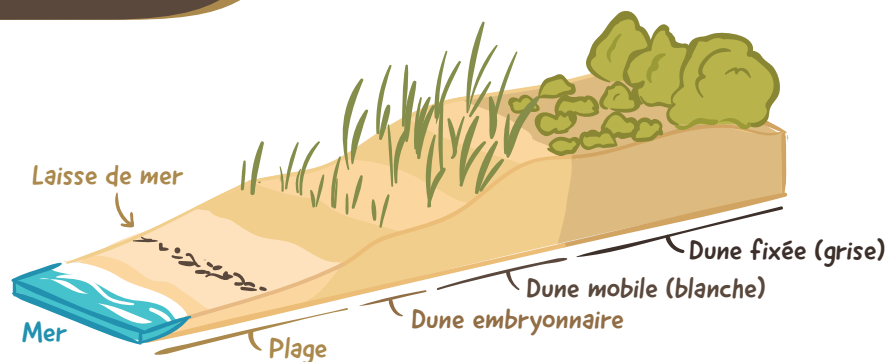
Ces plantes aiment les nutriments que leur apporte la laisse de mer. Premières plantes en haut de plage, elles créent la dune embryonnaire.



Pour une plage durable, tolérez la laisse de mer et évitez de poser vos serviettes sur les jeunes plants, en plus c'est moins confortable !

# LA DUNE MOBILE ET LA DUNE FIXÉE

Les plantes sur les dunes font face à des conditions de vie particulières : vent, sel, mobilité du sable, ensoleillement, manque d'eau ! Pour s'adapter, elles ont développé des astuces : racines profondes ou rampantes, feuilles à gouttières, à pics, de petites tailles, à peaux épaisses, foncées ou poilues... Chaque plante aide le sable à se fixer ainsi que la plage et la dune à s'engraisser. Les dunes sont les meilleurs remparts contre les assauts de mer.



## LA DUNE MOBILE (BLANCHE)

Le sable blanc y est régulièrement en mouvement.



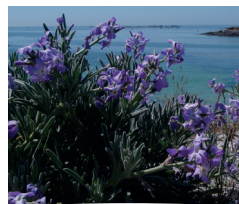
Oyat



Panicaud maritime



Gaillet des sables



Giroflée maritime



Panicaud vert



Pavot cornu

## LA DUNE FIXÉE (GRISE)

Le sable mélangé à de la terre a un aspect gris. Ce niveau est protégé du vent et des embruns.



Liseron des dunes



Euphorbe du littoral



Silène maritime



Orpin âcre



Asperge prostrée

Utilisez les sentiers balisés pour admirer les particularités des plantes !

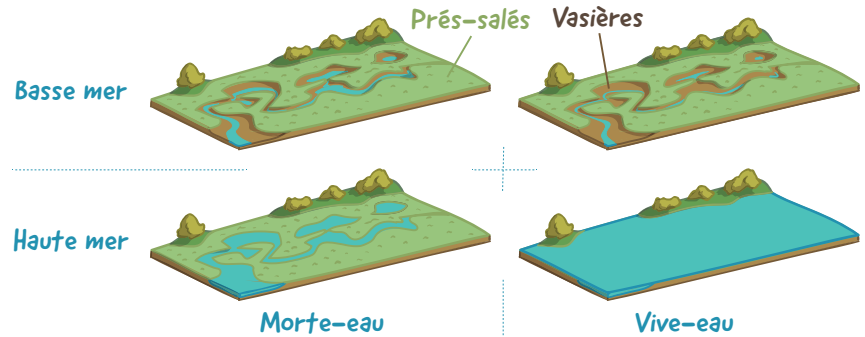


# LES PRÉS-SALÉS ET VASIÈRES

Les plantes qui y vivent disposent de mécanismes de régulation leur permettant de supporter des conditions de vie très variables.

Ces milieux reçoivent des apports abondants d'eau douce, de sels minéraux et de lumière permettant une productivité exceptionnelle de plancton.

Ils constituent des nourriceries, nurseries et zones de repos pour de nombreuses espèces de mollusques, crustacés, poissons et oiseaux.



## LE PRÉ-SALÉ (SCHORRE)

Le pré-salé est immergé seulement lors des marées de vives-eaux.



Paysage de pré-salé



Obione



Soude



Salicorne



Lavande de mer

## LA VASIÈRE (SLIKKE)

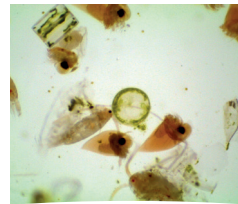
La vasière est immergée deux fois par jour, quelle que soit la marée.



Paysage de vasière



Aigrette garzette



Phyto et zooplancton



Evitez de piétiner les cachettes des crevettes poursuivies à marée haute par les petits bars ! Laissez grandir et dormir ce petit monde fragile !

# LES CÔTES ROCHEUSES ET RIVAGES DE GALETS

La zone des embruns affronte le vent et parfois les vagues salées. Le stockage d'eau douce y est rare, la présence de substrat aussi. Pourtant la vie s'y développe grâce à une entraide incomparable : celle d'une algue avec un champignon qui, par symbiose, survivent et créent un lichen. Là où la terre est présente, des plantes s'installent et peuvent accueillir une faune spécifique.



## VÉGÉTATION DES CORDONS DE GALETS

Si l'hiver les galets bougent avec les tempêtes, l'été lorsque les plantes réapparaissent, elles ont besoin de stabilité : ne touchez pas aux galets !

## LES LICHENS

La symbiose entre une algue et un champignon forme un lichen capable de survivre en conditions hostiles. Il peut être fruticuleux, foliacé ou encroûtant.



**Chou marin**  
Rare et protégé



**Criste marine**  
Odeur de citron et carotte



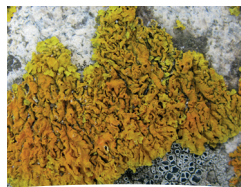
**Bette maritime**  
Ancêtre de la betterave



**Ramaline des rochers**  
Jamais loin de la côte



**Caloplaque marine**  
Adhère fermement à la roche



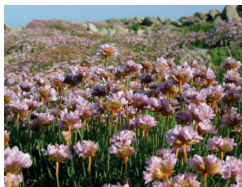
**Xanthorie**  
Très commune



**Spergulaire des rochers**  
Floraison de mai à août



**Matricaire maritime**  
Ressemble à la camomille



**Armérie maritime**  
Floraison mai-juin



**Verrucaire noire**  
Strictement littorale

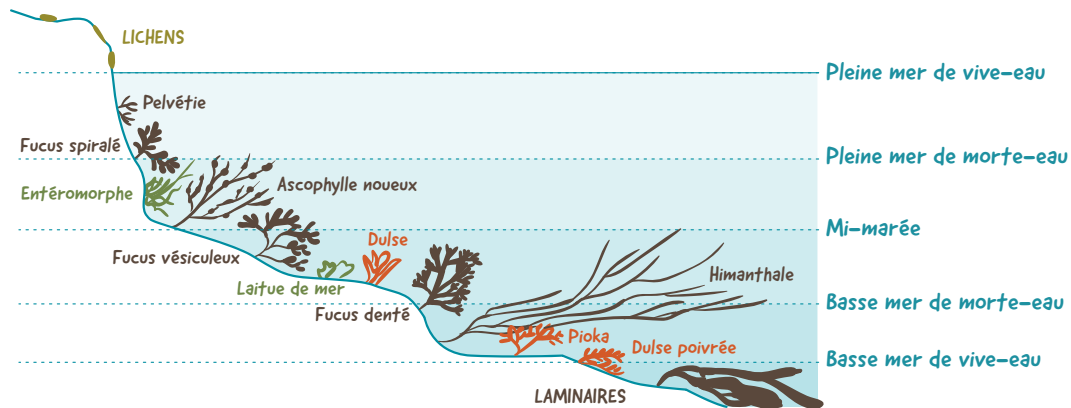
Les galets peuvent aussi cacher des nids d'oiseaux... Ouvrez l'œil, vous pourriez marcher dessus !



# L'ESTRAN ROCHEUX ET LES ALGUES

Sur la zone de balancement des marées que l'on appelle l'estran, les algues brunes se répartissent en « ceintures », selon le temps d'émergence qu'elles sont capables de tolérer.

La récolte des algues est une pratique ancestrale en Finistère. De nombreuses espèces sont utilisées en cuisine !



## ALGUES VERTES



**Entéromorphe**  
En forme de petits tubes

## ALGUES BRUNES



**Pelvétie**  
Disposée en touffe



**Fucus spirale**  
Renflements granuleux au bout



**Fucus vésiculeux**  
Flotteurs lisses et ronds

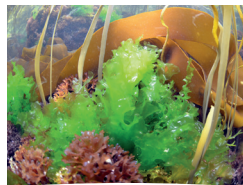
## ALGUES ROUGES



**Dulce poivrée**  
Noir-rougeâtre, saveur poivrée



**Dulce**  
Rouge rosé à pourpre



**Ulve ou Laitue de mer**  
Lame très mince, translucide



**Ascophylle noueux**  
Longues lanières avec flotteurs



**Fucus denté**  
Bord en dents de scie



**Himanthale**  
Spaghetti de mer (jusqu'à 3 m !)



**Pioka**  
Reflets bleutés

Vous pouvez les goûter mais coupez-les avec douceur en laissant les crampons !

# LES CHAMPS DE BLOCS

Blocs de roches situés sur du platier rocheux ou du sable, leur architecture et leur forme offrent une multitude de possibilités, selon que l'on aime vivre caché ou exposé, dessous ou dessus ! Tapis à l'ombre des rochers, mollusques, crustacés ou poissons attendent le retour de la marée pour reprendre leurs activités.



## MOLLUSQUES



**Bigorneau**  
Coquille noire et pointue



**Ormeau**  
Hémophile !



**Etrille**  
Très vive ! Yeux rouges



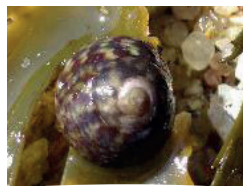
**Tourteau**  
Appelé « dormeur »



**Nérophis**  
Cousin de l'hippocampe



**Gobie à bouche rouge**  
Nageoire dorsale en 2 parties



**Gibbule**  
Abondante dans les algues



**Patelle**  
Revient toujours à sa place



**Crabe vert**  
Couleur variable



**Crevette bouquet**  
Corps translucide



**Blennie coiffée**  
Nageoire dorsale unique



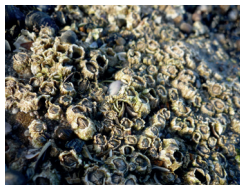
**Motelle à 5 barbillons**  
Crainative ! Cils sur la tête



**Calliostome**  
Très conique et pointue



**Citron de mer**  
Nudibranche



**Balane**  
Font mal aux pieds !



**Porcelane**  
Aplati et velu



**Crénilabre commun**  
Tache sombre sur la queue

Respectez  
les périodes,  
quantités et tailles  
minimales  
de capture !

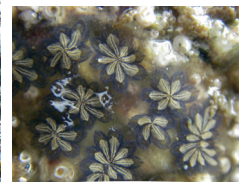


# LES CHAMPS DE BLOCS

Sous les rochers, une multitude d'espèces vit fixée ! Aucun espace n'est laissé inoccupé. Gluant, râpeux, spongieux ou piquant, il y en a pour tous les goûts et toutes les couleurs !



## ASCIDIES



**Ascidie coloniale**  
Botrylle étoilé



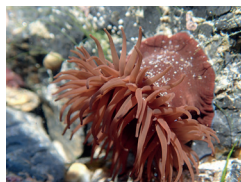
**Ascidie solitaire**  
Gélatineuse et translucide

## EPONGES

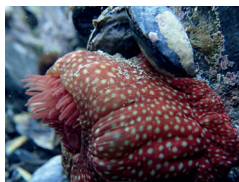


**Eponge encroûtante**  
En forme de coussinet

## CNIDAIRES



**Anémone tomate**  
Se rétracte en boule

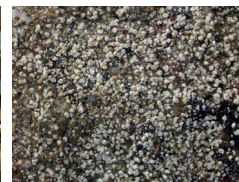


**Anémone fraise**  
Mouchetée comme une fraise

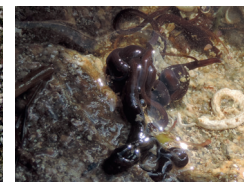


**Anémone verte**  
Se mange en beignet !

## ANNÉLIDES



**Spirorbe**  
Minuscules tubes calcaires



**Némerte géant**  
Jusqu'à 15 m de long !

## BRYOZOAIRES



**Bryozoaire encroûtant**  
Râpeux au toucher

## ECHINODERMES



**Astérie**  
Etoile du shérif



**Etoile de mer commune**  
Mangeur de coquillages



**Oursin violet**  
Prisé des gourmets



**Ophiure fragile**  
Filtreur passif

Remettez toujours dans leur position initiale les cailloux retournés !  
Chaque espèce a une place bien à elle, à l'ombre, dans l'humidité ou au soleil.

# L'ESTRAN SABLO-VASEUX ET LES HERBIERS DE ZOSTÈRES NAINES

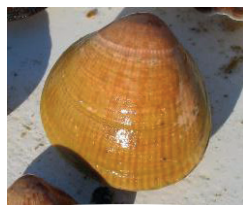
L'estran sablo-vaseux est une zone à forte productivité biologique. Coquillages et vers s'y développent en nombre. Des herbiers de zostères naines s'y implantent parfois et hébergent de nombreuses espèces de crustacés et de poissons, qui y trouvent abri et nourriture.



Zostère naine



Oursin des sables



Bucarde



Palourde japonaise



Coque



Couteau



Praire



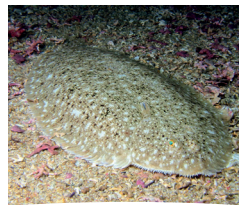
Ver arénicole



Lanice



Gobie de sable



Sole



Laissez les petits devenir grands et rebouchez les trous creusés ! La pêche à pied dans les herbiers est interdite.



# HABITATS DES FONDS MARINS

Zone de transition entre les eaux froides d'Iroise et les eaux plus chaudes du golfe de Gascogne, les fonds marins du Finistère sud sont extrêmement riches et diversifiés. Constitués d'une mosaïque de sédiments et de récifs rocheux, ils offrent une multitude d'habitats abritant une vie sous-marine foisonnante.

## LES HERBIERS DE ZOSTÈRES

La zostère est une plante à fleurs et non une algue. Les herbiers de zostères sont des habitats remarquables : ils constituent un réservoir de biodiversité, une zone de reproduction et de nurserie pour de très nombreuses espèces.



Seiche



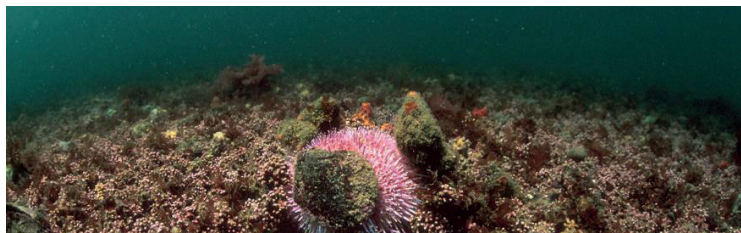
Hippocampe moucheté



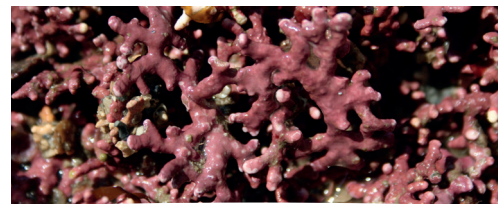
Syngnathe

## LES BANCS DE MAËRL

Le maërl est une petite algue calcaire rouge qui vit librement sur le fond et dont l'accumulation forme des bancs. Sa croissance est très lente, l'âge de certains bancs est ainsi estimé à plus de 8000 ans ! Niche écologique pour de très nombreuses espèces, la palourde rose et la coquille Saint-Jacques affectionnent tout particulièrement cet habitat.



Ousin granuleux



Maërl



Coquille St-Jacques



Palourde rose



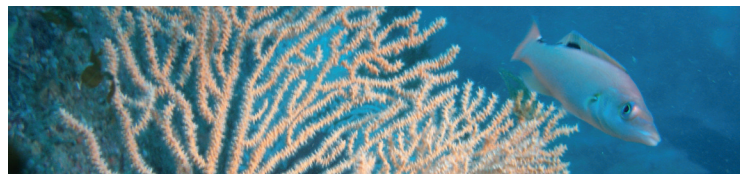
Les herbiers sont sensibles, n'y jetez pas votre ancre !

# HABITATS DES FONDS MARINS

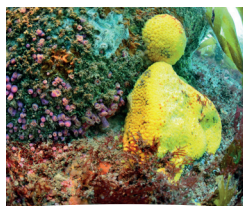
La biodiversité des fonds sous-marins particulièrement riche du secteur, est à l'origine du développement d'une ressource halieutique côtière qui est historiquement une des sources de l'économie locale.

## LES RÉCIFS À GORGONES

Les récifs à gorgones et roses de mer offrent de magnifiques paysages sous-marins très prisés des plongeurs.



Rose de mer



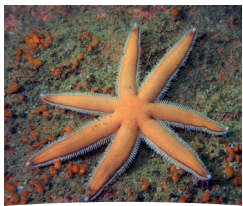
Clione



Gorgone



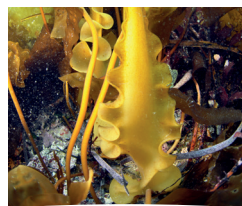
Alcyons



Etoile à sept bras



Coquette (mâle)



Laminaire à bulbe



Himanthale



Petits lieus



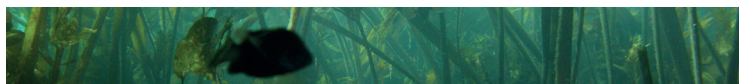
Bar



Araignée

## LES FORÊTS DE LAMINAIRES

Parfois exploitées, les laminaires forment de véritables forêts sous-marines dans lesquelles les phoques aiment chasser.



Laminaire sucrée



Laminaire digitée



Laminaire rugueuse

En plongée,  
observez  
sans toucher !



# LES MAMMIFÈRES MARINS ET LE REQUIN PÈLERIN

Phoques gris et dauphins communs sont les mammifères marins que l'on peut le plus facilement observer sur la zone. D'autres espèces comme le grand dauphin ou même le petit rorqual, profitent de la richesse des eaux du sud Finistère.



**Grand dauphin**  
environ 3 mètres



**Phoque gris**  
2 à 3 mètres



**Dauphin commun**  
environ 2 mètres



**Requin pèlerin**  
3 à 6 mètres



**Marsouin commun**  
environ 1,5 mètres



**Petit rorqual**  
8 à 9 mètres

Parfois peu farouches, les mammifères marins sont des animaux sauvages dont le contact peut être dangereux (morsures, transmission de maladies...). Si vous rencontrez des phoques qui se reposent sur les rochers, dès les premiers signes de dérangement, reculez ! Si vous croisez des dauphins en mer, ralentissez, ne changez pas de direction, observez et savourez ces moments magiques...



## Participez ! Vos observations nous sont précieuses pour mieux connaître ces animaux.

Pour signaler vos observations  
de mammifères marins contactez :  
[www.obsenmer.org](http://www.obsenmer.org) – 06 51 70 92 46

S'ils sont échoués morts ou vivants :  
Réseau National d'Echouages (RNE) – 05 46 44 99 10

Si vous observez un requin pélerin :  
APECS – 06 77 56 69 83

Pour aller plus loin, les documents d'objectifs  
sont téléchargeables sur les sites internet des opérateurs.

Pour mieux connaître les enjeux en matière de biodiversité  
sur vos sites de pratiques bretons : [www.c-monspot.fr](http://www.c-monspot.fr)



## Contacts :

Agence française pour la biodiversité :  
Antenne de façade atlantique –  
[antenne.atlantique.fonctionnel@afbiodiversite.fr](mailto:antenne.atlantique.fonctionnel@afbiodiversite.fr)

Roches de Penmarc'h :

Comité régional des pêches maritimes et des élevages marins  
de Bretagne – Sophie Lecerf – [slecerf@bretagne-peches.org](mailto:slecerf@bretagne-peches.org)

Archipel des Glénan :

Communauté de communes du Pays fouesnantais –  
Géraldine Gaillère – [naturaz000@cc-paysfouesnantais.fr](mailto:naturaz000@cc-paysfouesnantais.fr)

Dunes et côtes de Trévignon :

Mairie de Trégunc – Cécile Druet – [naturaz000@tregunc.fr](mailto:naturaz000@tregunc.fr)

**Crédits photos :** M. Bernard - IUEM/UBO | S. Brégeon - AFB | M. Buanic - AFB | J. Castera - AFB | O. Chuberre - AFB | B. Daniel - AFB | M. De Baets  
M. Diard Combo - Bretagne Vivante | J. Dubreuil - CRPMEM Bretagne | J. Duchêne - CRPMEM Bretagne | B. Dumeau - AFB | S. Dromzee - AFB  
G. Gaillère - Commune de Fouesnant | C. Gicquel - AFB | Y. Gladu | B. Guichard - AFB | F. Gully - Estranz2 | X. Harlay - AFB | F. Holon - AFB | P.E. Lapermat - AFB  
P. Lavenant - Bretagne Vivante | M. Le Bloas - [www.oiseaux.bzh](http://www.oiseaux.bzh) | M. Le Borgne - Commune de Fouesnant | S. Lecerf - CRPMEM Bretagne  
M. Le Roy - Commune de Fouesnant | L. Moisan - Commune de Fouesnant | O. Musard - AFB | J. Paillet - AFB | S. Pianalto - AFB | P. Poisson - AFB  
X. Rufay - Biotope | G. Santerre | J.L. Senotier | S. Tassy | V. Toison - AFB | S. Trécant - Commune de Fouesnant | Y. Turpin - AFB | Michel Salaün

**Graphisme et mise en page :** Matthieu Nivesse – [www.mnivesse.com](http://www.mnivesse.com)



UNION EUROPÉENNE  
UNANIEZH EUROPA



L'Europe s'engage  
en Bretagne

Avec le Fonds européen agricole pour le développement rural :  
l'Europe investit dans les zones rurales